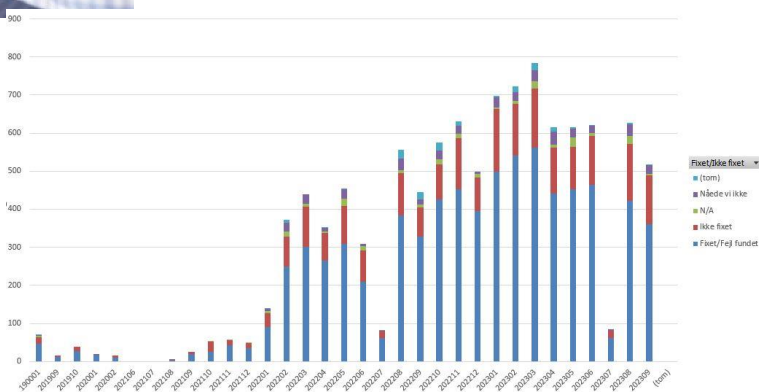
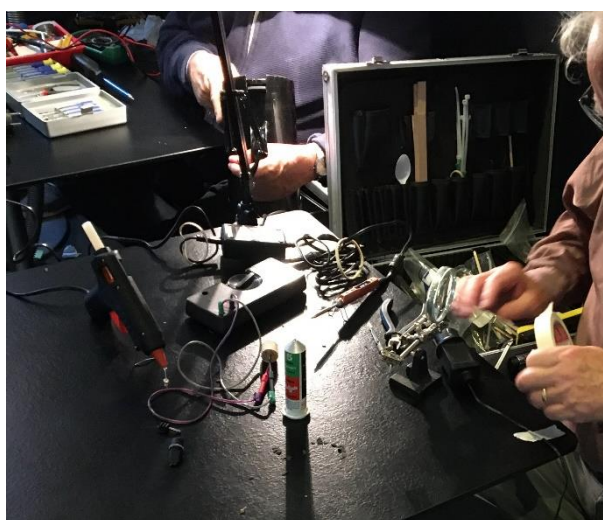
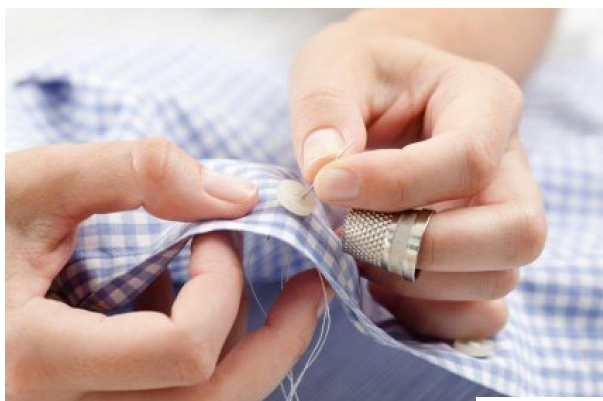




# Repair Cafe koordinator



Repair Cafe Danmark, februar 2024



## Indhold

### Indledning

1. Start af ny repair cafe
2. Plej jeres frivillige
3. Samarbejde med værtsorganisation
4. Organisationsformer
5. Medlemskab af Repair Cafe Danmark
6. De bundne opgaver
7. Den gode praksis
8. Mellem åbninger
9. Finansiering
10. Reparationsregistreringen

## Bilag

Alle bilag findes på nettet i Repair Cafe Danmarks Startpakke:

- a. Tjekliste.** Brug den når du arbejder frem mod den første repair café.
- b. Medlemsaftale Repair Café Danmark.** Du melder din nye repair café ind i Repair Cafe Danmark netværket ved at underskrive og sende denne aftale. Det er gratis – du skriver under på at din RC overholder kravene i vedtægten.
- c. Vedtægter for Repair Café Danmark**
- d. Værktøj til opstart**
- e. Guide til rekruttering af frivillige** Selv om I er nok frivillige til at starte repair caféen så bliver man aldrig færdig med at rekruttere frivillige.
- f. Regler for Repair Café** Udskrives og lægges frem / hænges op så alle gæster kan se dem.
- g. Guide til afholdelse af repair café.**
- h. Sikkerhed i repair café.** Skal være læst af mindst en af de tilstedeværende.
- i. LB Forsikring puljen**
- j. Guide til registrering** Et af de få krav for at kunne være medlem af Repair Cafe Danmark er at alle reparationer registreres i vores fælles system, så vi både samlet og for den enkelte repair café kan se hvor dygtige vi er til at reparere ting og spare CO<sub>2</sub> udledninger. Du kan altid se det samlede (registrerede) resultat for alle repair caféer der er med i Repair Cafe Danmark her: [Samlede CO<sub>2</sub> besparelser](#) og din egen repair cafe får adgang til en tilsvarende opgørelse på [repaircatedanmark.dk/din-cafes-navn](http://repaircatedanmark.dk/din-cafes-navn)



- k. Om foreninger En nyttig vejledning
- l. Kom godt i gang på Facebook
- m. Google Business registrering
- n. Gode fif til sociale medier

## Indledning

Koordinatorrollen er afgørende for repair cafeens drift og overlevelse. Det kan lyde som et stort ansvar, så husk at det er "koordinatorrollen" der er vigtig og du er ikke alene: Dels så kan og bør de forskellige opgaver, der hører til koordinatorrollen deles mellem flere personer i det omfang, det er muligt og dels så "tilhører" repair cafeen alle de frivillige, der lægger kræfter i den, så større beslutninger bør træffes af kollektivet og ikke kun af den enkelte.

Alle frivillige i en repair café deltager fordi de synes det er sjovt og vigtigt, så det må aldrig blive en sur pligt at arbejde med en repair cafe. Og her hjælper vores gæster os utroligt godt: De er (næsten uden undtagelse) utroligt taknemmelige og glade når de forlader en repair cafe, enten med et repareret produkt eller med bevidstheden om, at de har gjort hvad der kan forventes af dem for at redde et produkt. Træk på den energi, der ligger i deres taknemmelighed: Tag en lille snak med gæsten når han/hun forlader repair cafeen og mærk deres taknemmelighed – og bliv samtidigt klogere på, hvad vores gæster får hjælp til.



## 1. Start af ny repair cafe

Der skal ikke så meget til for at starte en repair café, men man skal trods alt være nogle frivillige og dem skal du/I starte med at få fat i.

Startfasen afsluttes med et "møde til orientering af frivillige" så aktiviteterne i denne fase går alle sammen ud på at bygge op til dette møde. Brug alle de informationskanaler, du har til rådighed: Opslag i lokale forretninger, opslag i grupper på de sociale medier, ikke én, men alle de grupper, du kan komme i tanker om: By- og bydelsgrupper, boligforeninger, andre frivilligorganisationer i området. Hvis der findes en lokalavis eller et distriktsblad, så skal de bringes til at skrive om sagen – om ikke før, så når tidspunktet for frivilligmødet er kendt. Og snak med lokale venner og bekendte.

Hvis der ligger en repair café i nærheden så kan I måske få hjælp til at afholde en "pop-up repair café": En engangs begivenhed med reparation som en rigtig repair café, men ikke nødvendigvis det rigtige sted (det kan jo være i et indkøbscenter, en sportshal eller et bibliotek, hvor der også vil være tilfældige forbipasserende) eller med de rigtige kommende frivillige. Hvis der i kommunen er en "grøn festival" eller lignende, så stil op og fortæl om repair caféerne (og prøv om I kan få en deltager fra bestyrelsen eller en nabo RC med).

Opret en gratis postkasse (gmail, hotmail eller lignende) så interesserede fra starten kan komme i kontakt med dig og opret en Facebook gruppe, så du har et sted at reklamere for repair caféen. (Det er ikke alle, der bryder sig om Facebook, så det er en reklameplads, men ikke den primære kommunikationskanal med de frivillige).

Der vil være mange, der har lyst til at være med, men som ikke tror de har tiden og kvalifikationerne – og det er argumenter, der hurtigt kan afvises:

**Tiden:** Hvis man har et hjerte, der banker for øget hensyn til Jordens ressourcer og klimaet og den håndværksmæssige udfordring ved reparationer, så burde man også kunne afse 3 timer om måneden – mere tid er godt, men 3 timer er nok. Og da de andre frivillige man møder har hjertet på samme sted, så er det faktisk lige før at deltagelsen i en repair café giver mere energi end den tager.

**Kvalifikationerne:** Der er 4-5 typer af opgaver i enhver repair cafe. Som regel kan man fordele opgaverne, så man kan gå i gang med kun 3 personer, men det er ikke anbefalelsesværdigt:

- Koordinator: Den person, der har kontakten til den organisation, der leverer lokaler, ansvar for at minde de øvrige frivillige om aftaler og åbningstider m.v. og som har ansvar for at indtaste reparationerne i vores fælles database. Hvis



ikke værtsorganisationen giver kaffe er der også en opgave i at spørge de lokale handlende om de vil give kaffe eller småkager.

- Vært: Person med nøgle til lokalerne, en der ved hvor kaffen og kaffemaskinen står og som ved hvor sikringskabet er, hvis noget går galt.
- Marketing: En eller flere, der sørger for at varme op til en repair café ved at omtale næste åbningstidspunkt i diverse medier – og fortælle om resultatet af sidste åbning.
- Tøjreparation: En eller flere der kan finde ud af at betjene en synål og en symaskine. Også meget gerne med elementer af "visual mending" (I stedet for at lappe et hul, så syr man en mariehøne på)
- Mekanikreparation: En eller flere, der kan bruge hammer og mejsel og skruetrækker og skaffe sig adgang til det indre af en kaffemaskine eller støvsuger.
- Elektronikreparation: En eller flere, der også kan bruge et multimeter og en loddekolbe.

Og tit og ofte er disse funktioner overlappende og suppleret med nogen, der ikke tror de kan noget af det, men gerne vil være med for at lære. Man kan godt klare sig med tre personer, hvis det er nødvendigt: En vært/koordinator, en tøjreparation og en mekanik/elektronik.

**Lokalerne:** En repair café er typisk åben et sted mellem en og 4 gange pr måned. Det betyder, at der er behov for et aflåseligt skab eller lignende, hvor værktøj m.v. kan staves af vejen mellem hver åbning (fx et rullebord med underhylde og nogle store plastickasser) og der er behov for et lokale, hvor man kan afholde repair caféerne: Et rum med strøm og minimum 3 borde: Modtagelse, tøjreparation og mekanik/elektronik reparation samt plads til borgere, der afventer. Men da det ofte bliver til en del mere end det, så vil det være godt hvis der kan skabes plads til 4-8 borde. Hvis det foregår på et bibliotek, kan det måske også være en god idé med et bord med en relevant biblioteksudstilling og hvis det foregår på en café, så skal der jo også være plads til at der kan sælges kaffe og kage.

Vores repair caféer ligger meget forskellige steder: biblioteker, kulturhuse, frivilligcentre, beboerhuse, menighedshuse o.s.v. – om ikke før så burde det være muligt at finde et lokale når de frivillige er ved at være samlet.

**Første møde:** Selve mødet for de frivillige bruges til at give dem svar på deres spørgsmål og på at få dem til at aflevere email adresse og/eller telefonnummer (det er ikke smart at skulle ud og have fat i den slags efterfølgende. Email er nemmere end telefonnummer når flere skal informeres). I vil altid kunne få deltagelse af en fra bestyrelsen af Repair Cafe Danmark – om ikke fysisk, så via en on-line forbindelse, så der er mulighed for at deltagerne kan få svar på stort set hvad som helst. I kan evt. også alliere jer med en frivillig fra en repair cafe i nærheden.



**Værktøj og andet udstyr:** Ofte kan man komme i gang uden at skulle bruge den første tid på at finde midler til værktøj m.v.: Værtsorganisationen har noget eller vil købe noget, frivillige er villige til at tage eget udstyr med og så snart I er kommet lidt i gang kan I også få økonomisk støtte til værktøj fra Repair Cafe Danmark, p.t. 5.000 kr i starthjælp + et toolsæt fra iFixit og 2.000 kr på en konto hos RS-Component. Der er mere information herom i RCDKs Startpakke som du kan finde ved at gå på hjemmesiden under Vejledning / Drift af repair cafe.

Det er de aktive frivillige, der "ejer" repair caféen, så man kan lige så godt tage nogle vigtige beslutninger allerede på første møde: Hvor skal det holdes (hvis det ikke allerede er indlysende), hvornår skal der være åbent og hvem tager sig af at få fat i hvilket værktøj/udstyr. Da vi forsøger at ændre forbrugsvaner hos alle danskere, så bør man vælge en åbningstid, hvor folk i arbejde og under uddannelse har mulighed for at komme.

## 2. Plej jeres frivillige

Sørg for hele tiden at rekruttere nye frivillige (Se guiden i Startpakken). Det er sjovere at være mange end at være få og arbejdet i en repair cafe er jo en af de måder vi spreder information om, hvordan man reparerer. Hvis man er nok til at to fikserer kan hjælpe hinanden eller kigge over skulderen, så er det kun en fordel. Og skulle I – i en periode – blive så mange, at der dårligt er plads, så kan det være, at nogle af jeres frivillige kan overtales til at bruge deres tid på at hjælpe en nabo-RC. Det gælder også, hvis nogen gerne vil være frivillig hos jer, men jeres åbningstid passer dem dårligt: Tjek åbningstiderne hos nabo-RCer. Ventelister er en meget dårlig idé.

Nye frivillige skal modtages. Som minimum med en kort introduktion til hvordan I arbejder, hvem der sidder hvor, hvordan man hjælper hinanden (både fikserer og koordinatore og mediefrivillige), men det er bedre hvis I fx samler alle nye frivillige til et møde uden gæster og der snakker om både reparationsbevægelsen generelt (at vi hjælper hinanden og vore gæster, at vi regner i kilo og kun sjældent i kroner, hvilke muligheder, vi har for at henvise til reservedele og professionelle reparatører, hvilket værktøj og udstyr, vi har og hvordan vi stiller op og tager ned). I kan fx holde et møde af den slags hvert kvartal eller lignende, men det må afhænge af behovet.

Frivillige kommer fordi de gerne vil hjælpe. Også hjælpe koordinatorene, så husk at bede om hjælp til at stille frem og pakke sammen.

De frivillige vil gerne kende hinanden. Navneskilte er en god begyndelse, så de nye (og os med dårlig navnehukommelse) kan se, hvad de andre hedder og hvem der er frivillig og hvem, der er gæst. Det er også en rigtig god idé at vide lidt om, hvad de enkelte frivillige gerne vil tage sig af – både generelt (jeg er her for at hjælpe med at sy, for at skille ting ad, for at lære, o.s.v.) og mere specifikt (jeg ved en masse om B&O radioer). Den viden kan også



benyttes af den, der tager imod gæster og sender dem og deres ting videre til en frivillig: Næste ledige eller vent lige til Jens bliver klar.

De frivillige får meget af deres energi til at deltage på grund af det sociale sammenhold i gruppen, så det skal plejes. Med øl efter arbejde eller med sommerudflugt eller med julefrokost eller med . . . – fyld selv på. Nogen (ikke mindst yngre frivillige) får også energi af at lære mere om reparation, så prøv at give mulighed for at alle frivillige kan lære af hinanden, både erfaringer fra modtagelsen af gæster og fra de forskellige fikserkategorier.

Brug oversigten over jeres co2 besparelse (repaircafedanmark/jeresbynavn) og over vores [samlede co2 besparelse](#) som et klap på skulderen. Hør hvor vi gungrer.

Og så er der intet frivillige arbejde i Danmark, der fungerer uden kaffe.

### 3. Samarbejde med værtsorganisation

Repair caféen har altid en samarbejdspartner – kommune, forretning, bibliotek, beboerorganisation – der hjælper med lokaler og måske lidt finansiering. Hvis de er villige til at finansiere, så vil de gerne vide, hvad det koster og som udgangspunkt kan man anskaffe værktøj for et sted mellem 3.500 kr og 10.000 kr (RCDK har nogle lister) og de årlige driftsomkostninger, udover husleje, er endnu mindre: Der skal fyldes op med lim, kontaktspray, sytråd etc. en gang i mellem og man opdager også at man mangler en venstrehåndsskruetrækker eller lignende, så det vil være rart at have råderet over 5.000 kr årligt. Og det vil være endnu bedre, hvis der også kan blive midler til en fællesspisning eller to i årets løb. Men hvis samarbejdspartneren kun bidrager med lokaler, så er det også fremragende – så må man prøve at finde andre veje til de andre ting.

**Afstem forventningerne:** Når man er to eller flere organisationer sammen om at starte en repair cafe er det vigtigt på forhånd at få afstemt forventningerne: Hvad forventes der af værtsorganisationen, er der noget som repair caféen (forstået som de aktive frivillige) ikke kan pille ved og som de bare skal være indstillet på at overholde. Og omvendt: Som udgangspunkt så promoverer vi kun andres budskab, hvis vi modtager betaling. Selv om der er flere organisationer, der tager initiativ, så er den etablerede repair cafe en organisation i sin egen ret. Og som medlem af Repair Cafe Danmark har den også nogle krav, som den skal overholde (ikke mange, men de er der).



## 4. Organisationsformer

Hvordan en repair cafe organiseres har betydning for hvilke regler, den skal leve op til og hvilke muligheder, den har. Vi ser reelt tre former:

1. Borgerinitiativ
2. Organisationsdrevet repair cafe
3. Repair cafe med tilhørende forening

**Et borgerinitiativ** er så løst sammentømret som det kan blive. Der er ikke andre regler end de regler der gælder hvis man beslutter sig for at holde et sammenskudsgilde. Til gengæld er der også en del muligheder, man ikke har: Man kan ikke optræde som en forening (fx en folkeoplysende forening), man kan ikke have en bankkonto (fx til modtagelse af sponsorater), man kan ikke indgå aftaler, tegne forsikring o.s.v. Men som medlem af Repair Cafe Danmark er man alligevel hjulpet lidt på foreningsområdet: Dels kræver Repair Cafe Danmarks forsikring blot at der er en identificeret kontaktperson og dels kan Repair Cafe Danmark i nogle situationer udgøre den forening, som man har brug for. Rent juridisk er de frivillige i et borgerinitiativ blot privatpersoner, der har aftalt at mødes og sker der noget utilsigtet så er det som udgangspunkt den private ansvarsforsikring, der skal dække evt skade. Og anskaffet værktøj tilhører ikke rigtigt nogen – ud over den, der har betalt.

**En organisationsdrevet repair cafe:** Hvis det fx er en kommune, der driver repair cafeen, så stiller det sig lidt anderledes: Kommunen kan gøre det den kan (fx købe og eje værktøj) og skal overholde de spilleregler, der gælder for en kommune. Fx er frivillige der laver et stykke arbejde for en kommune, ”på arbejde for kommunen” selv om de ikke er lønnede og det betyder noget for ansvar: Kommunens forsikring skal dække for ”medarbejdernes” forvoldte skade.

**Repair cafe med tilhørende forening:** Hvis man etablerer en forening, så har man langt flere muligheder: Man kan oprette en bankkonto, man kan modtage penge, man kan tegne en forsikring m.v. Men det er også betydeligt mere besværligt og pålægger nogen i foreningen et ekstra administrativt arbejde. Der skal afholdes generalforsamling, vælges bestyrelse, tegnes forsikring, dokumenteres det ene og det andet.





## 5. Medlemskab af Repair Cafe Danmark

Repair Cafe Danmark er i et vist omfang en erstatning for foreningsadministrationen da medlemskab af Repair Cafe Danmark kun kræver overholdelse af nogle få regler og så er der ekstra forsikringsdækning og mulighed for anskaffelser via RCDK.

### Fordele

Medlemskab af RCDK er gratis

Medlemskab giver forsikringsdækning i form af en RiskPoint forsikring

Medlemskab giver støtte fra RCDK i form af markedsføringsmaterialer, visning på vores Danmarkskort, undervisningstilbud, generel hjælp til start og drift af en RC samt modtagelse af et internt informationsbrev, adgang til data og til resultat af klimaberegnerens oplysninger om det reparerede i RCen.

Medlemskab gør RCen til en del af Reparationsbevægelsen i Danmark og er dermed med til at styrke vores henvendelser til politikere og andre organisationer.

Medlemskab kan lejlighedsvist benyttes til at opnå økonomiske fordele fra vores partnere.

Vores nationale sammenhold er vores styrke overfor andre organisationer, politikere og samarbejdspartnere i ind- og udland.

### Betingelser

Medlemskab er gratis, men ifølge vedtægterne er der nogle få betingelser, der skal opfyldes:

#### § 3 Foreningens formål (uddrag)

- Repair Cafe må ikke være konkurrenceforvridende i forhold til det lokale erhvervsliv.
- Reparationer må ikke ske med henblik på kommercielt brug.
- Repair Cafes frivillige er selvlærte og kan ikke holdes ansvarlige for evt. forværring/skader der er sket under forsøg på reparationer.

#### § 5 Medlemskab

**Stk. 1** Alle Repair Cafeer, der er medlem i Repair Cafe Danmark skal underskrive en medlemsaftale. I denne fremgår det bl.a. at I vil efterleve foreningens vedtægter,



samt lave lidt reklame for partnere når de støtter os økonomisk, donerer værktøj eller andet.

**Stk. 2** Som medlem i Repair Cafe Danmark forpligter den enkelte Repair Cafe sig til at kalender, åbningstider og Cafeens adresse på [repaircafedanmark.dk](http://repaircafedanmark.dk) hjemmesiden er opdateret

**Stk. 3** For at dokumentere repair cafeernes effekt, skal den enkelte Repair Cafe registrere alle reparationer på hjemmesiden efter gældende rapporteringsværktøj.

**Stk. 4** Alle Repair Cafeer bruger Repair Cafe Danmarks logo med eget navn

Som medlem skal man bidrage aktivt til Repair Cafe Danmarks formål og støtte op om foreningens arbejde eller aktivt bidrage på en af de lokale Repair cafeer.

### Repair Cafe Danmark ressourcer

Ud over at hver repair cafe ved oprettelsen får en fil med deres logo, så har vi en lang række øvrige filer, som kan hjælpe jer med at lave tryksager og opslag på de sociale medier. Vi vil meget gerne have udvidet vores billedmateriale, så hvis i lokalt tager billeder, som I har de fotograferedes tilladelse til at vi bruger offentligt, så send dem til os.

### Deltag i Repair Cafe Danmark

Repair Cafe Danmark er en organisation, der er til for at støtte de lokale repair cafeer og for at fremme arbejdet med at ændre vores forbrugsmønstre. Du – eller hvem I nu udpeger i din repair cafe er med til at lægge kursen og vælge ledelsen på den årlige generalforsamling. Foreningen har brug for at du stiller krav til den, så sig til, når du har et ønske. Men byd også ind med det, du kan gøre for foreningen – der er masser af opgaver og du finder et katalog på hjemmesiden.

### Tilbud om udvidet service

Det vil blive muligt at abonnere på et tilbud om udvidet service fra Repair Cafe Danmark. Tilbuddet er stadig under udarbejdelse men i korte træk vil det give mulighed for at RCDK holder styr på den lokale RCs indtægter og udgifter, hjælper med at søge sponsorater m.v. Det er tanken at afgiften for denne udvidede service skal finansieres via sponsorater, som RCDK-Service hjælper de lokale RCer med at udfærdige.



## 6. De bundne opgaver

Som det fremgår ovenfor, er der ikke mange helt bundne opgaver: Sørg for at jeres adresse og åbningstider på Repair Cafe Danmark hjemmesiden er opdateret og sørg for at registrere og indrapportere alle reparationer. Hvis koordinatorrollen skifter til en anden person, skal der indsendes ny underskrevet medlemsaftale (dette er et krav fra forsikringen).

Men så er der også nogle opgaver, der er "næsten bundne":

Sørg for at "Regler for repair cafe" er tydeligt lagt frem så gæster kan se den – de indeholder svar på nogle væsentlige spørgsmål, som blandt andet at vi ikke kan garantere at de genstande vi forsøger at hjælpe med, at reparere får det bedre af vores arbejde.

Sørg for at mindst én af de tilstedeværende kender "Sikkerhed i repair caféer" og herunder også kender lokalet, nødudgange, sikringssskab m.v. Hvis I vil kan I udnævne en frivillig til sikkerhedsansvarlig: Det indebærer ikke ansvar som sådan, men at mindst en person er lidt mere opmærksom på, at I husker de elementære sikkerhedskrav, når I arbejder.

## 7. Den gode praksis

Det er selvfølgelig vigtigt, at "overholde reglerne", men det er også vigtigt, at bruge de kræfter man kan finde, til at give gæster og frivillige en god oplevelse og her er der et par idéer til hvad I kan gøre:

Tag ingen større beslutninger uden at alle frivillige føler, at de er med til at tage beslutningen. Lige fra hvem, der skal repræsentere repair cafeen på generalforsamlingen til nye aktiviteter og ændring af åbningstider og -adresse.

Sørg for at de frivillige kender jeres resultatside:

<http://repaircafedanmark.dk/bynavn> indeholder altid en oversigt over den CO2 besparelse som skyldes jeres reparationer og den kan bruges som et lille klap på skulderen.

Erfaringsudveksling og det personlige klap på skulderen: Det er godt hvis I har tid til efter en åbning lige at berøre nogle af dagens reparationer: Hvad lærte vi egentligt der. Og giv gerne ros til de frivillige som har taget et særligt initiativ til at få gæsten med i reparationen.



Husk at vi IKKE reparerer FOR vores gæster – vi HJÆLPER vores gæster. I praksis er det måske lidt anderledes så derfor så smutter vores sprogbrug igen og igen.

Frivillige fikserer kan også synes at en reparation kan blive for besværlig i forhold til de sparede penge – men husk at vi primært regner i kilo, ikke i kroner.

## 8. Mellem åbninger

Repair Caféeerne oplever stigende popularitet og det er sjældnere og sjældnere at vi skal forklare, hvad det egentligt går ud på. Hvis du får brug for forklaringen, så finder du den på vores hjemmeside under "Find repaircafe / Hvad er en repair cafe".

Men at vi bliver mere kendte skal ikke få os til at glemme hele tiden at gøre opmærksomme på, at vi er her og hvad det er vi står for. Så lav opfølgning efter hver repair cafe med et opslag på Facebook, Instagram eller LinkedIn afhængig af hvad du foretrækker. Og vigtigere endnu: Sørg for omtale af en kommende åbning de samme steder på jeres egen Facebook side og diverse Facebook sider for by/bydel.

Og mens I holder åbent, så er der selvfølgelig skiltning udenfor, der fortæller hvor I findes.

Dette reklamearbejde er et punkt hvor det er nemt og nærliggende at dele arbejdet med flere, så det ikke kun er op til koordinatoren at sørge for at jeres repair cafe bliver omtalt.

Lokalaviser vil ofte også gerne skrive om repair caféer – bare ikke for tit. Især hvis man kan lokke dem på besøg, så de kan skrive om stemningen. Og så kan de godt lide nyheder, så fortæl dem, når I har købt en ny venstrehåndsskruetrækker eller hvornår I laver en speciel demonstration af hvordan man vender kraven på en skjorte eller . . .

## 9. Finansiering

Vores uden sammenligning væsentligste ressource er de frivillige, der bidrager til vores aktiviteter. Det være sig som fikserer, som koordinører, som reklamespredere eller på forskellige måder i det centrale arbejde. Men indimellem har vi også brug for lidt støtte i form af naturalier eller penge: til kaffe, til ny lim og sikringer, til en julefrokost eller en sommerudflugt. Her er lidt idéer, som I kan bruge i det omfang, I har tid og mulighed:



- a. Støtte fra værtsorganisationen: Hvis I bor på et bibliotek, et kulturhus eller lignende så er det ikke "ansvarspådragende" at den pågældende organisation eller kommune støtter jer med penge, kaffe, værktøj, m.v. – og ofte er det klart det nemmeste.
- b. Kaffekassen: Det er altid og uden undtagelse gratis at modtage hjælp i en repair cafe. Men man kan godt have en kaffekasse stående, så gæster, der gerne vil vise deres støtte til vores indsats med et kontant beløb har mulighed for det. Det må aldrig blive til et krav men det er heller ikke noget, der kan opfattes som skjult opkrævning (fx hvis en kommune skulle frygte dette): Det svarer til drikkepenge eller en ekstra tak fra en privatperson til en anden privatperson. Dette gælder (efter min mening, men jeg er ikke jurist) også hvis der på kaffekassen står et mobilepaynummer, der tilhører en privatperson.
- c. Lokale virksomheder 1: Vi har en god sag og mange kan se det, så der er også mange lokale virksomheder, der gerne vil have mulighed for at støtte vores arbejde, så vi skal selvfølgelig give dem den slags muligheder. Og så betale lidt tilbage (medmindre de beder sig fritaget) ved at fortælle vores gæster at kaffen er fra xxx.
- d. Lokale virksomheder 2: Det kræver lidt mere, men I vil også kunne tilbyde lokale virksomheder og organisationer, at I afholder en repair cafe "i deres navn": "I dag er repair cafeen finansieret af Brugsen".
- e. Salg til lokale virksomheder: I takt med at vi bliver mere og mere kendte er der også virksomheder, der beder os om at komme på besøg – enten med et foredrag eller med en pop-up repair cafe. Når vi husker at der fx er folk, der lever at at side i et storcenter og vise hvordan man klipper påklædningsdukker, så skal vi ikke levere vores ydelser gratis i den slags sammenhænge. Og når vi får penge ind så lad det også komme de frivillige til gode som har ydet en ekstra indsats, fx 1/3 til de frivillige, 1/3 til "kaffekassen" og 1/3 til administrationen. Jeg har for at vænne mig til tanken sat en pris på 1.500 for et foredrag, 1.500 for en teknisk pop-up og 1.500 for en tøjreparation pop-up. Det er sikkert alt, alt for lidt så send jeres erfaringer til [kontakt@repaircafedanmark.dk](mailto:kontakt@repaircafedanmark.dk).



## 10. Reparationsregistreringen

Når man nu er glad for at flå skindet af en bamse og fikse motoren så den igen kan vrikke med hofterne, så forekommer registreringen af reparationen måske som noget bureaukratisk omsvøb. Men det er det langt fra. Helt umiddelbart bliver registreringerne omregnet til CO2 besparelse som lægges op på jeres hjemmeside og det er et værktøj, som du kan bruge til at rose de frivilliges indsats. Og som vi kan bruge til at rose den samlede indsats fra os alle sammen.

Og så skulle registreringen gerne udvikle sig til at blive en endnu kraftigere indsats mod brug og smid væk-kulturen end de konkrete reparationer. Fx på elektronikområdet smider danskerne årligt over 100.000 ton ud og vi reparerer årligt omkring 1 promille. Men hvis vi med vores data kan oplyse forbrugerne om hvilke producenter de skal gå udenom og hvilke produkter der kan repareres, så har vi mulighed for at påvirke forbrugsmønsteret endnu mere, både overfor forbrugere og overfor producenter.

For hvem af os vil ikke helst give gaver til dem, vi elsker, som får dem til at tænke positive tanker om os, når de ser på den stadig velfungerende modelflyver, røremaskine eller sweater. Det er i hvert fald bedre end at (vores gave) havner i skraldespanden.

Arne Skov

Repair Cafe Danmark

Februar 2024